

8 idées pour améliorer l'habitat intermédiaire



Facile à lire et à comprendre



service public
de l'autonomie

L'habitat intermédiaire c'est quoi ?

L'habitat intermédiaire est une solution de logement.

Aujourd'hui, il existe surtout 2 solutions pour habiter :

- tout seul chez soi
- dans un établissement où tout est compris :
l'hébergement, les repas, les animations...
Par exemple : la maison de retraite, l'EHPAD, le foyer de vie

Entre ces deux solutions, il existe d'autres possibilités.

Ces possibilités s'appellent **les habitats intermédiaires**.

L'habitat intermédiaire :

- **n'est pas le domicile habituel de la personne**
- **n'est pas un établissement médicalisé**

C'est un lieu de vie organisé de manière différente.

Cela peut être :

- plusieurs logements regroupés au même endroit
ou
- un grand logement partagé par les personnes

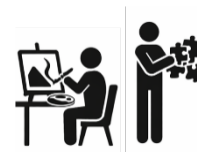
Dans les habitats intermédiaires,
chaque personne a un espace privé.

Il y a aussi des espaces communs.



Dans les espaces communs, il peut y avoir :

■ des activités



■ des temps de rencontre



La personne choisit :

■ si elle veut participer ou non

■ si elle utilise des services

Rien n'est obligatoire.



Les habitants peuvent aussi partager certains services.

L'habitat intermédiaire permet :

■ de vivre chez soi

■ de ne pas être isolé

■ de garder son autonomie

Il y a 9 types d'habitats intermédiaires différents

1. La résidence autonomie

Ce sont des logements pour les personnes âgées.
C'est pour des personnes assez autonomes :

- La personne a son appartement.
- Il y a des espaces communs.
- Des activités sont proposées.

Il n'y a pas de soins médicaux tous les jours.



2. La résidence services seniors

Ce sont des appartements.
La personne loue ou achète son logement.
Il y a des services en plus.

Par exemple les repas, le ménage, la sécurité.
Les services sont payants.

C'est pour des personnes assez autonomes
qui veulent du confort et de la sécurité.



3. L'habitat inclusif

C'est un logement partagé pour :

- des personnes âgées
ou
- des personnes en situation de handicap

Chaque personne a son espace privé.

Il y a des temps de vie en commun.

Une personne aide à organiser les activités et la vie en groupe.

Les habitants choisissent de vivre ensemble.



4. L'habitat participatif

Les habitants participent au projet.
Ils décident ensemble de l'organisation.
Ils partagent certains espaces.
Ils peuvent être propriétaires ou locataires.



Les décisions sont prises ensemble.

5. L'accueil familial

La personne est accueillie dans une famille.
La personne a une chambre privée.
Elle partage la vie de la famille.



La famille a une autorisation du département.

6. La résidence sociale

Ce sont des logements pour une durée limitée.
Ces logements sont pour des personnes en difficulté.



Par exemple des personnes :

- qui ont perdu leur logement
- qui n'ont pas assez d'argent pour louer un logement
- qui se sont séparées
- qui sont victimes de violences...

Une assistante sociale aide ces personnes.

7. La pension de famille ou maison relais

Ce sont des petits logements pour une personne isolée.
La personne a son studio.
Il y a des espaces communs.
C'est pour des personnes fragiles qui ont besoin d'une aide.



Un professionnel est présent pour les aider.

8. La résidence accueil

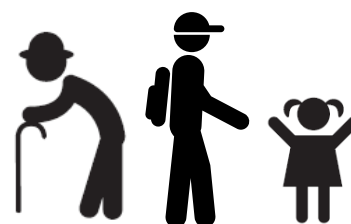
Ce sont des petits logements pour une personne en situation de handicap psychique.
La personne a son studio.
Il y a des espaces communs.
C'est pour une personne fragile qui a besoin d'une aide.



Un professionnel est présent pour les aider.

9. La résidences intergénérationnelle

Ce sont des logements avec des personnes de différents âges.
Des jeunes et des personnes âgées vivent au même endroit.
Des moments de partage sont organisés.



Cela permet aux jeunes et aux personnes âgées de passer du temps ensemble.

Pourquoi augmenter le nombre d'habitats intermédiaires ?

Il y a de plus en plus de personnes âgées.

Beaucoup de personnes veulent :

- rester autonomes
- vivre chez elles
- ne pas être seules

Il faut avoir plus de solutions de logements.

Le groupe de travail de la CNSA



La CNSA est la caisse nationale de solidarité pour l'autonomie.

La CNSA fait partie de la sécurité sociale.

La CNSA est une caisse
comme la CAF - caisse d'Allocations familiales.
Mais elle donne de l'argent pour les personnes âgées
et les personnes en situation de handicap.

Par exemple la CNSA finance :

- l'Allocation Personnalisée d'Autonomie - APA
- les MDPH...

La CNSA s'occupe aussi des sites internet :

- [Mon Parcours Handicap.gouv.fr](http://MonParcoursHandicap.gouv.fr)
pour informer les personnes en situation de handicap
- [Pour les personnes agees.gouv.fr](http://Pourlespersonnesagees.gouv.fr)
pour informer les personnes âgées

La CNSA a fait un groupe de travail.

Ce groupe a réuni :

- des associations
- des professionnels
- des représentants des départements
- des représentants de l'État

Le groupe de travail propose 8 idées pour améliorer l'habitat intermédiaire

Idée 1 : Créer plus de logements

Il y a de plus en plus de personnes âgées.



Beaucoup de ces personnes ne veulent pas vivre :

- en foyer
- en maison de retraite
- en EHPAD...

Il faut 500 000 habitats intermédiaires.

C'est beaucoup d'habitats.

Il faut des habitats intermédiaires partout en France.

Toutes les personnes doivent pouvoir profiter de ces habitats intermédiaires.

Pour avoir beaucoup d'habitats intermédiaires, il faut organiser les choses :

- il faut prévoir de l'argent
- il faut organiser le travail sur plusieurs années
- il faut aider les personnes et les associations qui créent ces habitats intermédiaires.

Idée 2 : Mieux organiser les décisions

Aujourd'hui, le département donne de l'argent projet par projet.
Il faut changer la façon de prendre les décisions.

Pour avoir plus d'habitats intermédiaires, il faut :

- préparer l'argent et l'organisation avant de commencer
- réfléchir à l'avance et ne pas décider au dernier moment



Pour cela, il faut réunir dans le département :

- les professionnels du logement
- les personnes qui ont besoin de ces logements
- les maires et les associations

Ces personnes doivent vérifier ce qui existe déjà :

- les établissements qui accueillent les personnes âgées et les personnes en situation de handicap
- les services d'aide disponibles
- les programmes sur ordinateur et les documents qui sont disponibles pour aider à organiser et décider

Idée 3 : Changer les règles pour l'habitat intermédiaire



Aujourd'hui, il y a beaucoup d'habitats intermédiaires différents. Les règles sont différentes pour chaque habitat.

Cela pose des problèmes :

- les règles ne sont pas claires
- les projets ne sont pas tous traités de la même façon
- c'est compliqué de comprendre toutes les différences

Il faut avoir des règles plus simples.

Les règles doivent être les mêmes pour tout le monde.

Les aides à domicile sont importantes pour les habitats intermédiaires.

Il faut des services d'aide à domicile :

- faciles à trouver
- accessibles à tous

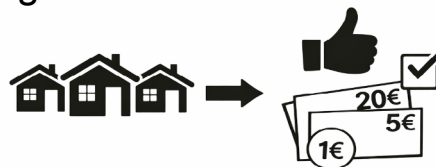
Il faut des règles simples pour créer des aides à domicile spéciales pour les habitats intermédiaires.

Il faut aussi améliorer l'accueil familial.

Il doit être plus intéressant pour les familles.

Idée 4 : Rendre plus simple l'argent pour l'habitat intermédiaire

Aujourd'hui, c'est compliqué d'avoir de l'argent pour les habitats intermédiaires.



Les aides sont différentes :

- pour chaque type d'habitat intermédiaire
- pour chaque région

Une aide importante s'appelle l'**Aide à la Vie Partagée - AVP**.

Il faut la changer.

Elle doit être plus simple et plus facile à utiliser.

Il faut aussi :

- créer de nouvelles aides d'argent
- des règles plus simples

Si les habitants veulent mettre ensemble leurs **APA** et leurs **PCH***.

L'APA c'est l'Allocation Personnalisée d'Autonomie.

C'est une aide pour les personnes âgées.

La PCH c'est la Prestation de Compensation du Handicap.

C'est une aide pour les personnes en situation de handicap

- travailler avec des entreprises qui louent des logements moins chers. Comme par exemple les HLM.
- prévoir des aides spéciales pour certains habitats intermédiaires
- rendre plus facile l'achat ou la location de terrains pour construire des habitats intermédiaires.

Idée 5 : Mieux accompagner les personnes et les familles



L'habitat intermédiaire doit être un endroit pour bien vivre et bien vieillir.

Pour cela, il faut plus de services pour aider les personnes :

- à garder leur autonomie
- à organiser la vie avec les autres

Les logements doivent aussi être bien équipés.

Avec par exemple :

- des barres d'appui
- des douches adaptées
- des équipements automatiques
comme des lumières qui s'allument seules,
des volets électriques, une alarme en cas de chute...

Il faut aussi mieux organiser les soins.

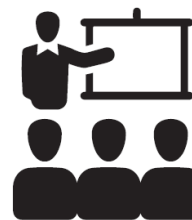
Les professionnels de santé doivent travailler ensemble.

Cela permet d'aider la personne, même si sa santé s'aggrave.

Il faut faire encore plus attention aux personnes qui ont des difficultés importantes.

Ces personnes peuvent avoir besoin d'aide jour et nuit.

Idée 6 : Aider et former les professionnels



Le travail en habitat intermédiaire est différent.
Les professionnels doivent changer leurs habitudes.
Ils ont besoin de savoir de nouvelles choses.

Par exemple, ils doivent savoir :

- respecter les choix de la personne
- laisser la personne décider toute seule
- aider à organiser des moments de vie ensemble
- savoir gérer les disputes

Pour cela, il faut :

- accompagner les professionnels dans ces changements
- proposer des formations
- expliquer les nouvelles façons de travailler

Il faut des rencontres entre :

- les professionnels
- et
- les associations qui font des habitats intermédiaires.

Ils doivent discuter pour créer de nouveaux métiers.

Par exemple :

Animateur de la vie sociale et partagée.

C'est une personne qui aide les habitants à :

- organiser des activités ensemble
- passer du temps ensemble
- réaliser des projets qu'ils veulent faire
- participer à la vie de la maison

Idée 7 : Mieux faire connaître les habitats intermédiaires



Tout le monde doit connaître les habitats intermédiaires.
Comme ça, plus de personnes pourront en profiter.

Pour faire connaître les habitats intermédiaires,
il faut :

- faire des sites internet avec des cartes et des listes
- faire de la publicité pour informer les gens
- informer les services du département qui accompagnent les personnes âgées et les personnes en situation de handicap

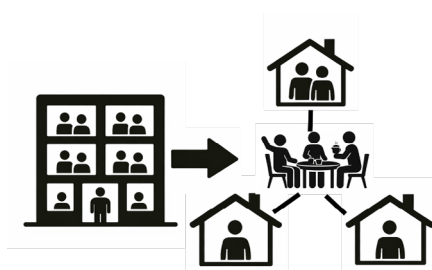
Il est aussi important de vérifier
si les habitats intermédiaires sont adaptés.

Il faut demander l'avis des habitants pour savoir :

- ce qui fonctionne bien
- ce qu'il faut améliorer

Idée 8 : Adapter les établissements et l'aide à domicile

Les différents types de logements peuvent travailler ensemble.



Les personnes doivent :

- se sentir chez elles
- ne pas être isolées

Il faut aider les établissements à changer.

Ils doivent ressembler le plus possible à un vrai domicile.

Par exemple :

les maisons de retraites doivent être plus accueillantes.

Il faut aussi aider les personnes à rester chez elles plus longtemps.

Pour cela, il faut :

- améliorer l'accompagnement
- faire des visites et des activités
pour éviter que la personne reste seule.

Des établissements, des services d'aide et des habitats intermédiaires doivent devenir des points d'aide pour les voisins.

Ils peuvent par exemple :

- organiser des activités ouvertes à tous
comme des cafés, des ateliers, des jeux...
- donner des conseils aux familles du quartier.
- expliquer les aides possibles...

Ce texte est écrit en Facile À Lire et à Comprendre.
Le Facile À Lire et à Comprendre est une méthode
qui rend les informations accessibles à tous.

Ce texte a été transcrit et validé par les travailleurs
de l'ESAT La Roseraie – Avenir Apei – Carrières-sur-Seine.

© Logo européen Facile à lire : Inclusion Europe.
Plus d'informations sur le site inclusion-europe.eu

Fiche publiée en avril 2026.